

台灣921震後的社區產業

THE COMMUNITY INDUSTRIES AFTER 921 EARTHQUAKE

雲林科技大學設計學研究所+創意生活設計系黃世輝教授

Pfr. Hwang, Shyh-Huei hwangsh@yuntech.edu.tw



台灣921大地震

受災情況

921台灣大地震			
發生時間	1999.9.21 1:47am	避難數者	約15萬人
規模	M7.7	受傷者	11,306人
死者	2,405人	建築物倒塌	9,909棟
下落不明者	51人	建築物半倒塌	7,575棟

台灣921大地震

Middle
Taiwan

受災範圍

苗栗縣：卓蘭鎮、南庄鄉、泰安鄉

台中縣：豐原市、東勢鎮、石岡鄉、新社鄉、潭子鄉、霧峰鄉、
大里市、太平市、和平鄉

台中市：倒塌大樓

南投縣：草屯鎮、國姓鄉、集集鎮、中寮鄉、埔里鎮、魚池鄉、
名間鄉、竹山鎮、鹿谷鄉、水里鄉、仁愛鄉、信義鄉

彰化縣：員林鎮、社頭鄉

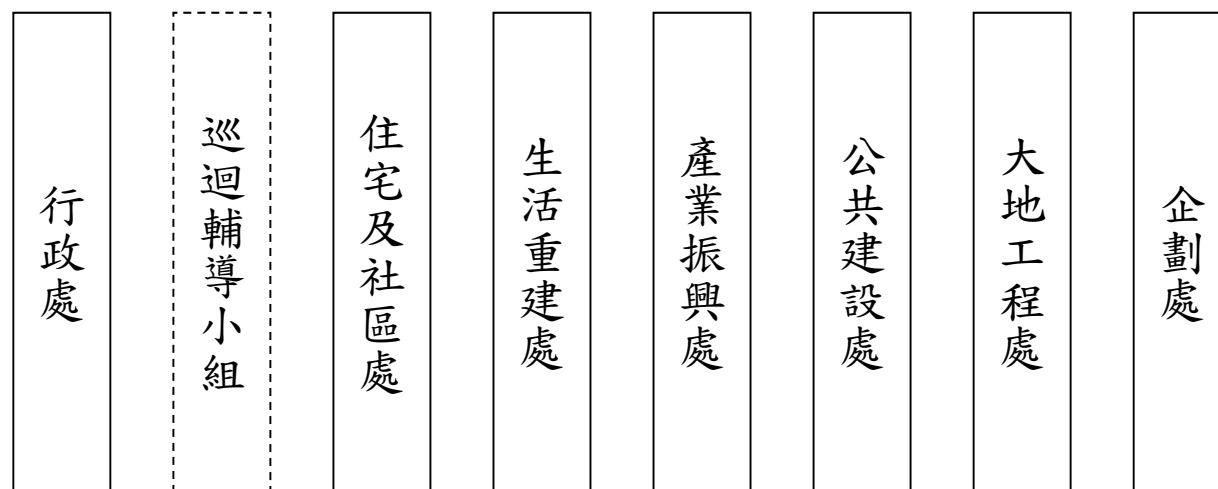
雲林縣：斗六市、古坑鄉

嘉義縣：民雄鄉、梅山鄉、竹崎鄉、中埔鄉、番路鄉、大埔鄉、
新港鄉、阿里山鄉

政府組織

921重建推動委員會—

2000年6月1日正式運作，為推動重建工作的統籌機關



政府組織



行政院/文建會

「921永續家園再造方案」(1999.12-2000.11)

「921重建區社造方案」(2001年-2004年)

- 社區軟、硬體工作 (人才培育、文史調查、藝文活動、環境改善、產業開發....)
- 社區諮詢工作 (重建諮詢、人才培育....)

政府組織

Social
Enterprise

行政院/勞委會

就業大軍→永續就業→多元就業→社會企業

- 結合政府資源，提供區域性就業機會，以人事費補助方式協助重建區發展地方產業



炭培龍眼乾接力烘培生產-龍眼林社區



努力編織出社區產業的夢想-清流部落

政府組織

行政院/農委會(水保局)

921重建區農村聚落社區營造暨產業振興方案 → 農村再生

- 協助社區以參與式規劃提升生活品質、重建公共建設，環境景觀等



湖本社區橫跨大埔溪的橋



富州社區社區道路旁景觀示意圖

政府組織



經濟部/商業司.中小企業處

「形象商圈輔導計畫」

「921重建區社區暨地方特色產業輔導」(2002年)

「地方特色產業購置軟硬體設備」(2002年)

「地方特色產業輔導計畫」→地方產業發展基金

- 商業環境改善、塑造，整合地方中小企業進行地方產品開發、行銷、生產設備改善、產業發展輔導等工作

重要公共建設



第二高速公路通車

快速道路通車

地方產業交流中心設置

- 地方產業交流中心扮演展示與銷售的功能，更積極扮演活化地方產業的角色，提供研發、創新、學習以及仲介人力資源和資訊的平台。
- 以現有農業資源、有機、生態之綠色產業為基礎，開發新類型的產業，讓地方特色商品精緻化及轉型，強化地方特色產業強化生產脈絡，帶動南投縣整體之發展。



地方產業交流中心的角色

1. **地方文化展示的窗口**：南投縣地方文化、產業、旅遊的窗口
2. **地方文化產業的展售點**：文化商品的展售、文化服務的仲介與創意行銷
3. **地方文化產業的育成中心**：不斷協助有潛力的社區產業與個人工坊成長
4. **地方社區營造的推手**：以地方產業交流中心預定地社寮、竹山的社造為主，成為社區營造對話的場域
5. **地方新文化運動的基地**：成為南投新價值的發訊地

民間協力組織

ACT協力商場

臺灣加入WTO（世貿組織），使災區農民成為相對的弱勢，因此結合不同生產單位，發展出直銷網絡，架設共同產銷平台----ACT協力商場。

未經大中小盤商轉手的價格創造生產者與消費者的互利雙贏；更重要的，這個平台背後蘊藏著人與土地、社區交織生息的文化意涵。



民間協力組織

新故鄉文教基金會

1999年9月21日，在南投發生7.3級的大地震，為從事地震之後的各項資源轉介以及社區重建工作，新故鄉文教基金會於10月9日召開第一屆第一次董事會，會中決議支持設立「埔里家園重建工作站」，參與災後重建的工作。



重建區地方產業



「地方產業」是以地方社區為根據地，進行營利生產行為的產業。因為以地方為生產基地，當然就與地方的人、物、自然等資源發生互用或利用的關係，也有可能成為社區的特色產業，並發揮它的波及效果



中寮染布-胸花



湖本社區-T恤



象鼻部落-服飾



鹿谷-茶

社區型地方產業



草鞋墩-花器



上安社區-飾品



來吉社區-原住民木雕



集集影雕-陶版畫



青竹生產合作社



台一種苗



石岡媽媽-客家美食

企業型地方產業



阿姆染布店-筆記本



龍南天然漆



牛耳石雕公園

社區型地方產業的數量

縣市名稱	數量	縣市名稱	數量
苗栗縣	6	南投縣	58
台中縣	13	雲林縣	5
台中市	1	嘉義縣	9
彰化縣	2	總計	94

重建區產業分類(南投)

- 自然農業：例如上安的MOA葡萄
- 生機飲食：例如和興的有機餐
- 手工工藝：例如中寮的植物染
- 原民文化：例如東埔的布農音樂
- 生態旅遊：例如桃米的青蛙解說
- 綠色工程：例如瑞竹的拋石工法
- 溫泉養身：例如東埔、廬山之溫泉
- 性靈之修：例如埔里的佛寺

重建區產業介紹(一)竹鄉鏡照

921之後，震災的重建工作陸續推展，災區的產業經濟也面臨嚴峻的考驗，除此之外，地方產業的外移問題也是不容忽視。

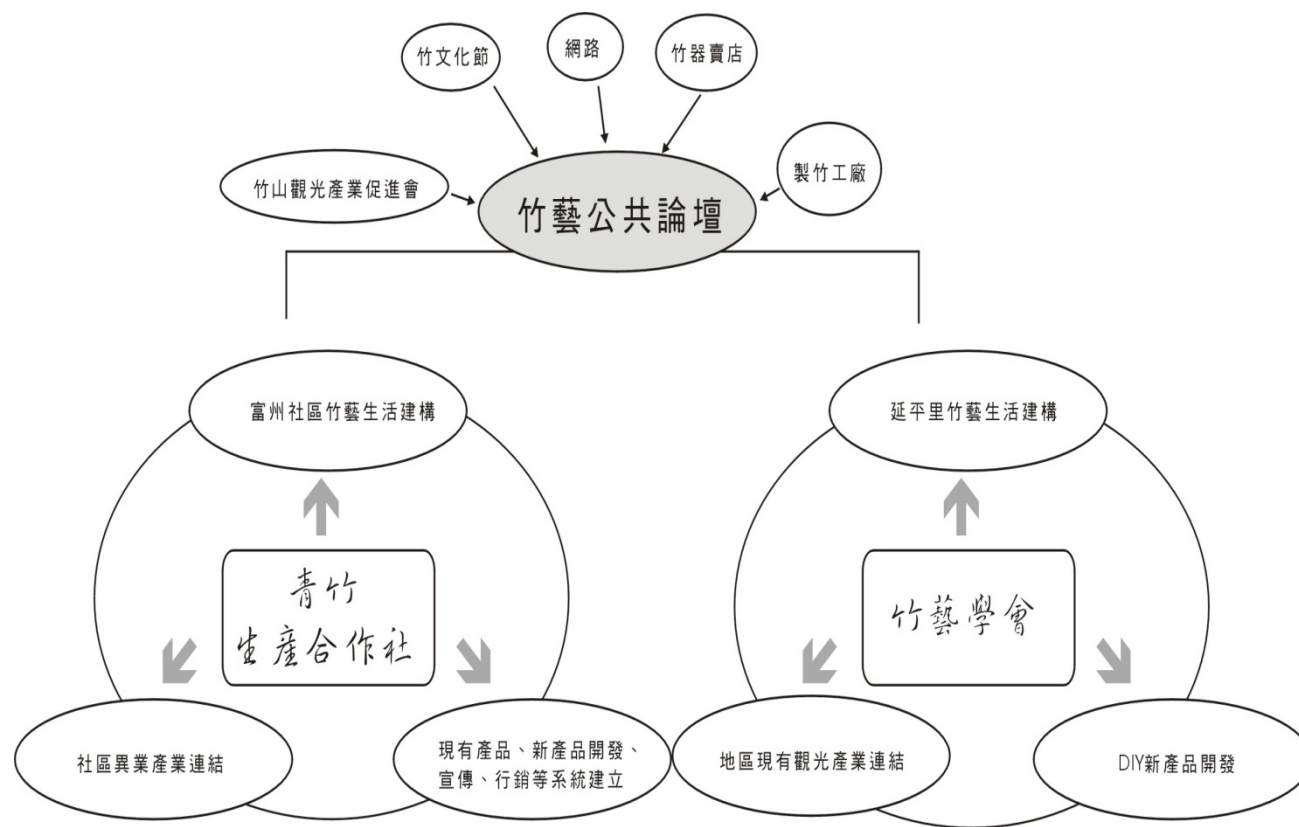
竹山鎮試圖以文化產業的方式來振興竹山的產業，希望將竹山的產業藉由發覺自己文化內涵的方式，來尋求新的出路。一方面從社區中發覺傳統產業的文化知識，並透過鄉土教學傳承地方文化；另一方面將地方產業與地方社區結合，促成另類的文化產業發展。

竹山重建區的竹材利用



1. 讓大家重新以「竹文化」的觀點看待竹山地區的竹藝商品。
2. 「竹藝公共論壇」的建立，透過竹藝協調座談會，推展竹山文化。
3. 地點(竹山)+文化商品=地方特色。
4. 塑造竹山文化形象。

與竹山民間組織的合作

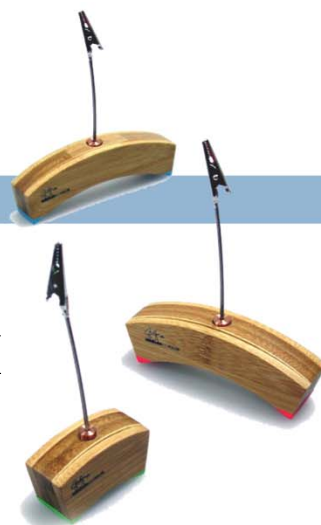






虹

名片夾



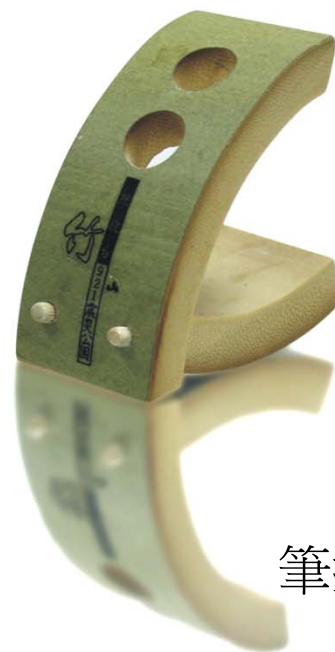
鏡

杯墊組



戲

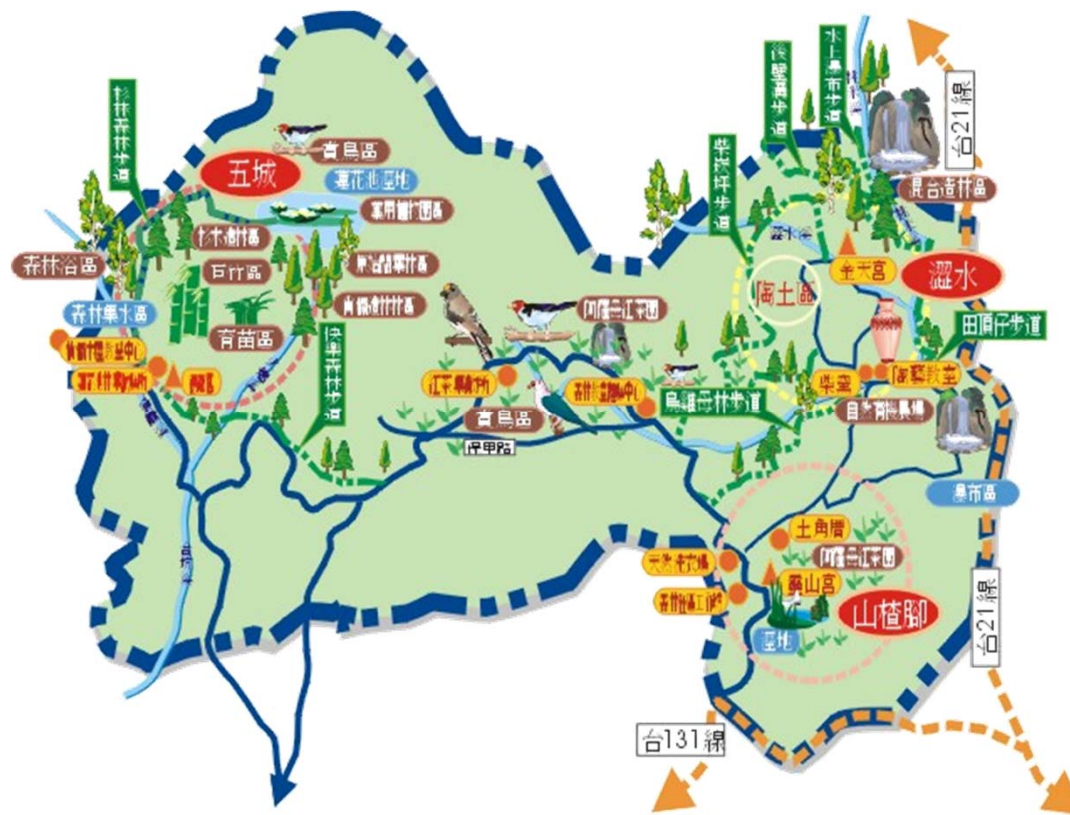
筆插



重建區產業介紹(二)陶情澀水

1. 澀水社區位於南投縣魚池鄉大雁村。
2. 大雁村位於南投縣魚池鄉行政區之北，新台21線之西。其中七、八、九三鄰稱澀水社區。
3. 「澀水社區」也就是位於中潭公路（台21線），有環村社區道路緊密相連。
4. 澀水社區面積有65.1公頃，現住戶有四十八戶，人口約三百八十人。
5. 澀水聚落四十八戶中，全倒35戶（72.9%），半倒6戶（12.5%），約有85%以上的住屋均受到損毀。

重建區產業介紹(二)陶情澀水



澀水社區產業資源

澀水概況

多姓組合的農村
信仰中心也是論壇中心

澀水陶土與陶窯

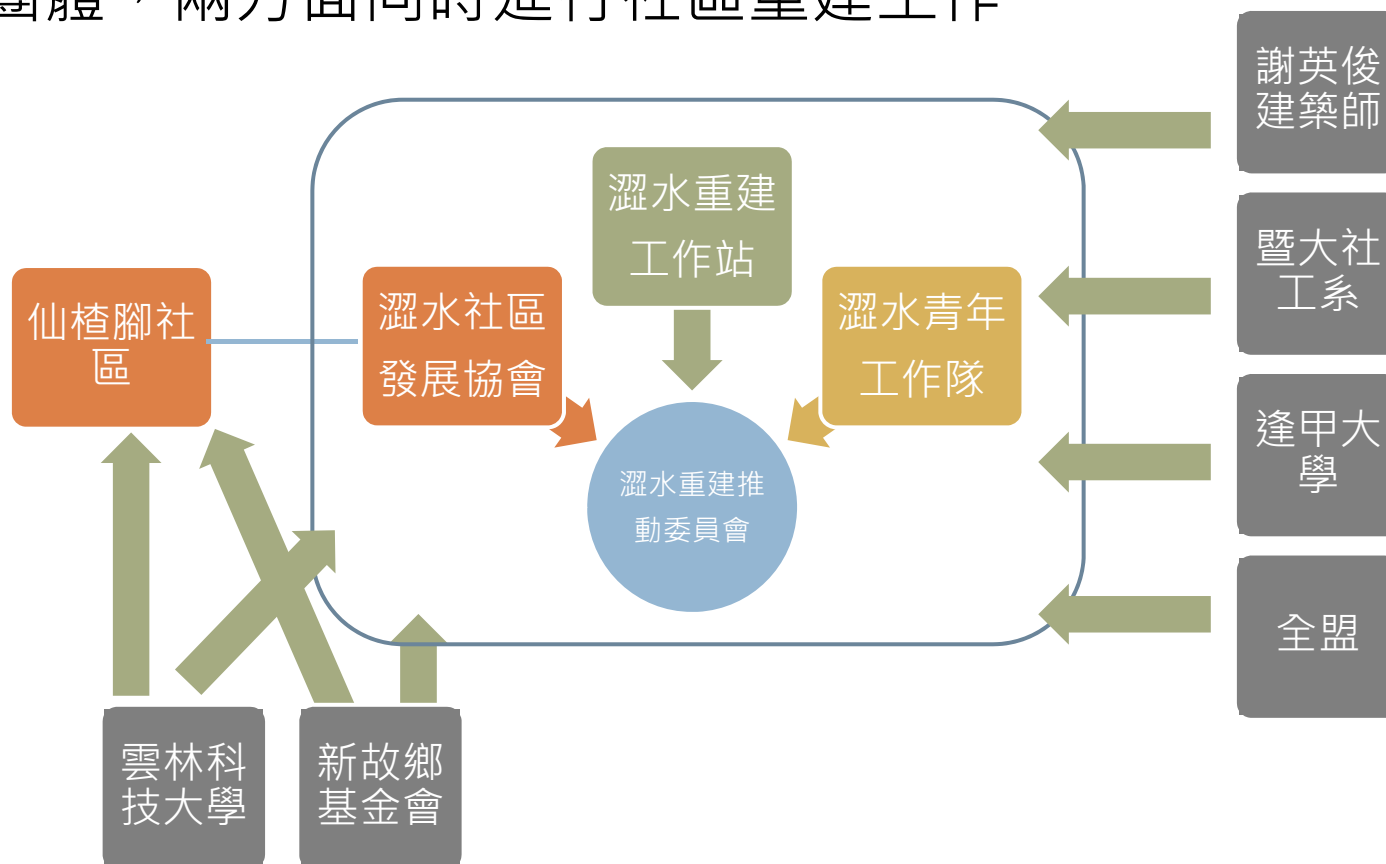
台灣紅茶的故鄉

其他產業資源

- 竹工藝
- 五葉松
- 有機蔬菜
- 金線蓮
- 國蘭
- 自然生態
- 炒米香
- 料理點心

澀水社區的內外部組織

- 澀水社區相關的組織有社區自組的組織及外界相關規劃團體，兩方面同時進行社區重建工作。



公部門計畫案

澀水重建 推動委員會

1. 社區重建規劃 (農委會水保局, 2000, 謝弘俊)
2. 重建就業工程計畫 (勞委會, 2000)
3. 文化產業發展計畫 (文建會, 2000)
4. 自然有機農業規劃 (農委會, 2000)
5. 社區綠美化 (農委會, 2000)
6. 心點子連線計畫 (文建會, 2001)
7. 城鄉新風貌 (南投縣政府, 2001)
8. 就業重建計畫 (勞委會, 2002)
9. 城鄉新風貌 (南投縣政府, 2002)
10. 生活重建暨文化產業活動 (文建會, 2003)
11. 環境園區設置 (農委會, 2003)

澀水社區 發展協會 大雁重建 工作站

1. 台灣地方文化特色展 (文建會, 2000年12月, 雲科)
2. 重建123協力專案 (921重建委員會, 2001)
3. 陶工藝人材培訓 (台灣工藝研究所, 2001)
4. 心點子計畫 - 森林連線 (文建會, 2001, 謝英俊)
5. 澀水社區經濟振興輔導計畫 (經濟部, 2001年12月, 雲科大)
6. 社區營造點計畫 (文建會 + 921重建委員會, 2002)

澀水村社區重建三階段

1. 災後基礎整理階段（1999.10~2001.12）

地震後初期以聚落基礎整理為主，包括家屋重建、基礎公共建設、未來方向的探索、重建能的討論等為此時較重要的議題。



重建後斜屋頂的民宅



建設中的環村道路



村人編織的竹用品



澀水陶器



匠心獨具的竹麥克風架

澀水社區重建三階段

2.產業發展整備階段（ 2001.12~2003.12 ）

由於重建後面臨較大的經濟壓力，產業成為社區發展的主要議題，因此包括產業公共建設（工廠、停車場等設施）、產業開發、訓練、技術提升等為此階段的重要議題。

彭國棟先生為社區
開設生態課程



邱課長為社區
開設製茶課程



大雁村社區重建三階段

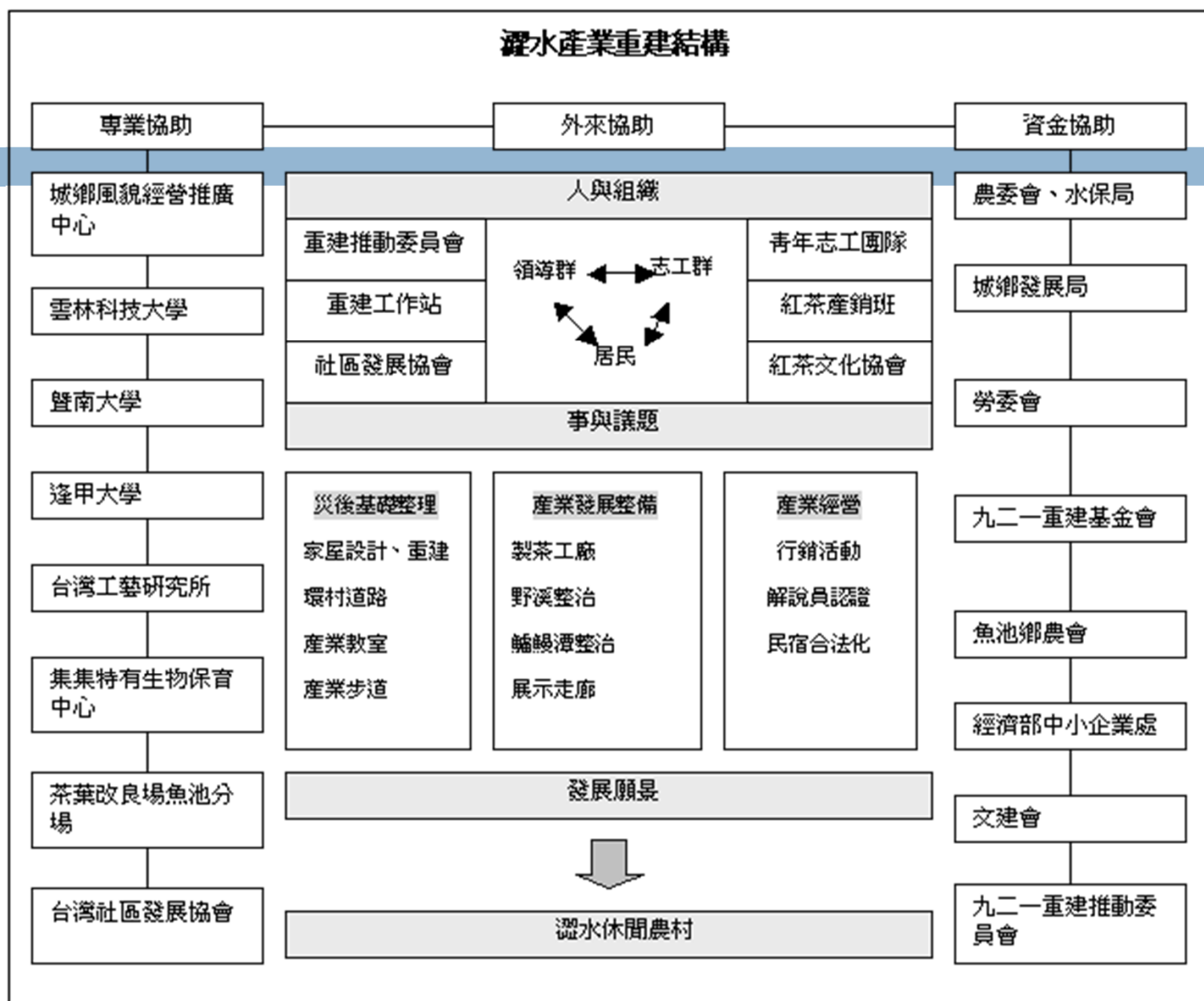
3.產業經營階段（2003.12~迄今）

在產業環境整備告一段落後，產業經營成為社區主要議題，因此，產業行銷活動、產業深化培訓、認證、合法化為目前澀水社區產業發展的階段。





澀水產業重建結構



重建區產業介紹(三)陶米生態村

1. 桃米里位於埔里鎮西南方約5公里處，面積18平方公里。
2. 轄區內共369戶，人口1264人。
3. 位於海拔高度介於420至800公尺之間，區內林木遍佈綠意盎然，蜿蜒的桃米坑溪、種瓜坑溪及大小支流。
4. 921地震造成168戶全倒，60戶半倒，約佔總住戶之62%。

社區組織

- 桃米旅客營運中心下設行政、會計、研發、產業、生態、空間、解說、民宿、交通、活動、文化、美食、護溪、工藝、環保等15組。
- 自2003年2月開始，各地嚮往生態旅遊及社區參訪者不斷造訪，顯示桃米生態村已可提供高品質而令人滿意的旅遊成果。





(資料來源:新故鄉文教基金會)

效應

- 2003年時，社區業者包括25位解說員，11家民宿，8家餐廳，4組社區媽媽美食班，10位苗圃組員，10位自主營造成員，3位文化創意產業者，及金線蓮產銷合作社等。

	訪客數量	營運收入	回饋公基金
2002年	7,800人	約516萬	約26萬
2003年	16,000人	約957萬	約48萬

重建區產業發展的特徵



- 震災重建成為產業組成的契機
- 婦女成為社區產業的新生力量
- 初期多數仰賴公部門經費協助
- 往往導入外來專業或協助者
- 不少產業組織具有非營利性格

重建區產業的困境



- 對產業的創意與想像
- 公部門計畫的持續性
- 公部門計畫的傷害性
- 面臨市場行銷何處的難題
- 維持人本的生產機制與消費模式
- 國際化導覽的準備



謝謝您的聆聽！